

1	2	3	4	5	6	7	8	9	10								
Art der Unfälle.	Zahl der Unfälle.	Zahl der verunglückten Personen.												Zahl der beschädigten Thiere		Zahl der beschädigten Fahrzeuge	
		Reisende		Bahnbedienstete.		Post-, Steuer- und Polizei-Beamte		Fremde Personen		Zusammen		beschädigten Thiere		beschädigten Fahrzeuge			
		getödtet.	verletzt.	getödtet.	verletzt.	getödtet.	verletzt.	getödtet.	verletzt.	getödtet.	verletzt.	getödtet.	verletzt.	getödtet.	verletzt.	erheblich.	un-erheblich.
<b>I. Entgleisungen.</b>																	
(Ausgenommen sind diejenigen, welche eine Folge von Zusammenstössen waren.)																	
A. Entgleisungen fahrender Züge und leer fahrender Maschinen, sowie Entgleisungen beim Rangiren und Wagenschleichen, falls bei letzteren eine Störung des regelmässigen Betriebes stattgefunden hat . . . . .	44	—	—	—	1	—	—	—	—	—	—	—	1	—	—	9	25
B. Entgleisungen beim Rangiren und Wagenschleichen, bei denen keine Störungen des regelmässigen Betriebes stattgefunden haben . . . . .	96	—	—	—	—	—	—	—	—	—	—	—	—	—	—	5	22
<b>II. Zusammenstösse.</b>																	
(Ausgenommen sind diejenigen, welche eine Folge von Entgleisungen waren.)																	
A. Zusammenstösse fahrender Züge und leer fahrender Maschinen sowie Zusammenstösse beim Rangiren und Wagenschleichen, falls bei letzteren Störungen des regelmässigen Betriebes stattgefunden haben . . . . .	33	—	—	—	5	—	—	—	—	—	—	—	5	—	—	46	119
B. Zusammenstösse beim Rangiren und Wagenschleichen, bei denen keine Störung des regelmässigen Betriebes eingetroten ist . . . . .	32	—	—	—	1	—	—	—	—	—	—	—	1	—	—	3	64
<b>III. Sonstige Betriebs-Ereignisse,</b>																	
welche eine Störung des regelmässigen Betriebes herbeigeführt haben:																	
A. Unterbrechung des fahrbaren Zustandes der Bahn:																	
1) durch Erd- und Felsrutschungen . . . . .	2	—	—	—	—	—	—	—	—	—	—	—	—	—	—	—	—
2) durch Schneeverwehungen . . . . .	1	—	—	—	—	—	—	—	—	—	—	—	—	—	—	—	—
Zu übertragen . . . . .	208	—	—	—	7	—	—	—	—	—	—	—	7	—	—	63	230

3) du  
4) du  
de  
5) au  
B.  
1) du  
M  
2) du  
3) du  
si  
d  
4) d  
5) a  
C.  
D.  
E.  
F.  
IV  
von  
frem  
betr  
und  
nich  
III  
ver  
sich  
oder  
1) E  
a. c  
E  
z  
y  
ß. b  
c

1	2	3	4	5	6	7	8	9	10								
Art der Unfälle.	Zahl der Unfälle.	Zahl der verunglückten Personen.										Zahl der beschädigten Thiere	Zahl der beschädigten Fahrzeuge				
		Reisende		Bahnbedienstete.		Post-, Steuer- und Polizei-Beamte	Fremde Personen	Zusammen									
				Beamte	Arbeiter												
		getödtet.	verletzt.	getödtet.	verletzt.	getödtet.	verletzt.	getödtet.	verletzt.	getödtet.	verletzt.			getödtet.	verletzt.	erheblich.	unerheblich.
Uebertrag....	208	—	—	—	7	—	—	—	—	—	—	7	—	—	63	230	
3) durch Ueberflutungen.....	—	—	—	—	—	—	—	—	—	—	—	—	—	—	—	—	
4) durch plötzliches Schadhaftwerden des Oberbaues (Schienenbruch etc.)	1	—	—	—	—	—	—	—	—	—	—	—	—	—	—	—	
5) auf sonstige Weise.....	1	—	—	—	—	—	—	—	—	—	—	—	—	—	—	—	
<b>B. Unterbrechung der Zugfahrten:</b>																	
1) durch Schadhaftwerden der Zugmaschinen (Locomotive und Tender)	80	—	—	—	—	—	—	—	—	—	—	—	—	—	—	3	
2) durch Schadhaftwerden der Wagen	4	—	—	—	—	—	—	—	—	—	—	—	—	—	—	1	
3) durch Zugtrennung (ausgenommen sind die Zusammenstöße in Folge der Zugtrennung).....	3	—	—	—	—	—	—	—	—	—	—	—	—	—	15	—	
4) durch Ueberfahren von Vieh.....	4	—	—	—	—	—	—	—	—	—	—	—	39	1	—	—	
5) auf sonstige Weise.....	—	—	—	—	—	—	—	—	—	—	—	—	—	—	—	—	
<b>C. Ueberfahren von Fuhrwerken auf der Bahn.....</b>	9	—	—	—	—	—	—	—	1	—	1	—	9	6	4	—	
<b>D. Feuer im Zuge.....</b>	—	—	—	—	—	—	—	—	—	—	—	—	—	—	—	—	
<b>E. Kessel-Explosionen.....</b>	—	—	—	—	—	—	—	—	—	—	—	—	—	—	—	—	
<b>F. Sonstige Ereignisse.....</b>	1	—	—	—	—	—	—	—	—	—	—	—	—	—	—	1	
<b>IV. Tötungen und Verletzungen</b>																	
von Reisenden, Bahnbediensteten und fremden Personen, sowohl im Bahnbetriebe als bei der Bahnunterhaltung und in Werkstätten, soweit diese Unfälle nicht die Folge der Ereignisse zu I bis III gewesen sind.																	
<b>a. Reisende.</b>																	
verunglückt in Folge eigener Unvorsichtigkeit beim Benutzen, Besteigen oder Verlassen der Züge.....	4	1	3	—	—	—	—	—	—	—	—	1	3	—	—	—	
<b>b. Bahnbedienstete.</b>																	
<b>1) Beim eigentlichen Eisenbahnbetriebe:</b>																	
<b>a. durch unvorsichtiges oder anzeitiges Besteigen oder Verlassen der Fahrzeuge oder durch Verunglückung während der Fahrt der Züge.....</b>	27	—	—	3	19	3	2	—	—	—	—	6	21	—	—	—	
<b>β. beim Wagenschieben und Rangiren der Züge.....</b>	27	—	—	1	13	2	11	—	—	—	—	3	24	—	—	—	
Zu übertragen....	369	1	3	4	39	5	13	—	—	1	—	11	55	48	7	82	235

1	2	3	4	5	6	7	8	9	10								
Art der Unfälle.	Zahl der Unfälle.	Zahl der verunglückten Personen.										Zahl der beschädigten Thiere		Zahl der beschädigten Fahrzeuge			
		Reisende		Bahnbedienstete.		Post-, Steuer- und Polizei-Beamte		Fremde Personen		Zusammen							
				Beamte	Arbeiter												
		getödtet.	verletzt.	getödtet.	verletzt.	getödtet.	verletzt.	getödtet.	verletzt.	getödtet.	verletzt.	getödtet.	verletzt.	getödtet.	verletzt.	erheblich.	un-erheblich.
Uebertrag....	369	1	3	4	39	5	13	—	—	1	—	11	55	48	7	82	235
7. durch unzeitigen Aufenthalt auf den Geleisen, namentlich beim Ueberschreiten derselben.....	16	—	—	2	4	4	7	—	—	—	—	6	11	—	—	—	—
8. durch sonstige unvorsichtige Handhabung des Dienstes.....	15	—	—	—	8	—	7	—	—	—	—	—	15	—	—	—	—
2) Bei Nebenbeschäftigungen. Bei Bahnunterhaltungs- und Werkstatt-Arbeiten, sowie beim Auf- und Abladen von Gütern und bei anderen mit dem Betriebe nicht direct zusammenhängenden Geschäften.....	19	—	—	—	5	1	13	—	—	—	—	1	18	—	—	—	—
c. Post-, Steuer- und Polizei-Beamte, in Folge eigener Unvorsichtigkeit beim Besteigen und Verlassen der Züge oder beim Betreten der Bahn.....	—	—	—	—	—	—	—	—	—	—	—	—	—	—	—	—	—
d. Fremde Personen:																	
a. unverschuldet in Folge falscher Handhabung der Wege-Übergangs-Barrieren etc.....	—	—	—	—	—	—	—	—	—	—	—	—	—	—	—	—	—
β. in Folge eigener Unvorsichtigkeit beim Betreten der Bahn.....	18	—	—	—	—	—	—	—	—	10	9	10	9	—	—	—	—
γ. durch Selbstmord-Versuche.....	6	—	—	—	—	—	—	—	—	5	1	5	1	—	—	—	—
Zusammen....	443	1	3	6	56	10	40	—	—	16	10	33	109	48	7	82	235
Im Ganzen Bahnbedienstete getödtet.....					16												
verletzt.....					96												

Von den verletzten Bahnbediensteten sind:

Später als innerhalb 24 Stunden gestorben.....	Anzahl.	3
(Die innerhalb 24 Stunden nach der Verletzung Gestorbenen gehören zu den Getödteten)		
Wiederhergestellt: innerhalb 14 Tagen nach der Verletzung.....	26	
„ zwischen 14 Tagen und 4 Wochen.....	16	
„ zwischen 4 Wochen und 3 Monaten.....	30	
„ nach 3 Monaten.....	15	
Noch krank geblieben.....	6	

Von den am Leben gebliebenen verletzten Bahnbediensteten sind bzw. werden sein:

Ganz dienstfähig.....	82
Nur theilweise dienstfähig.....	5
Ganz dienstunfähig.....	6

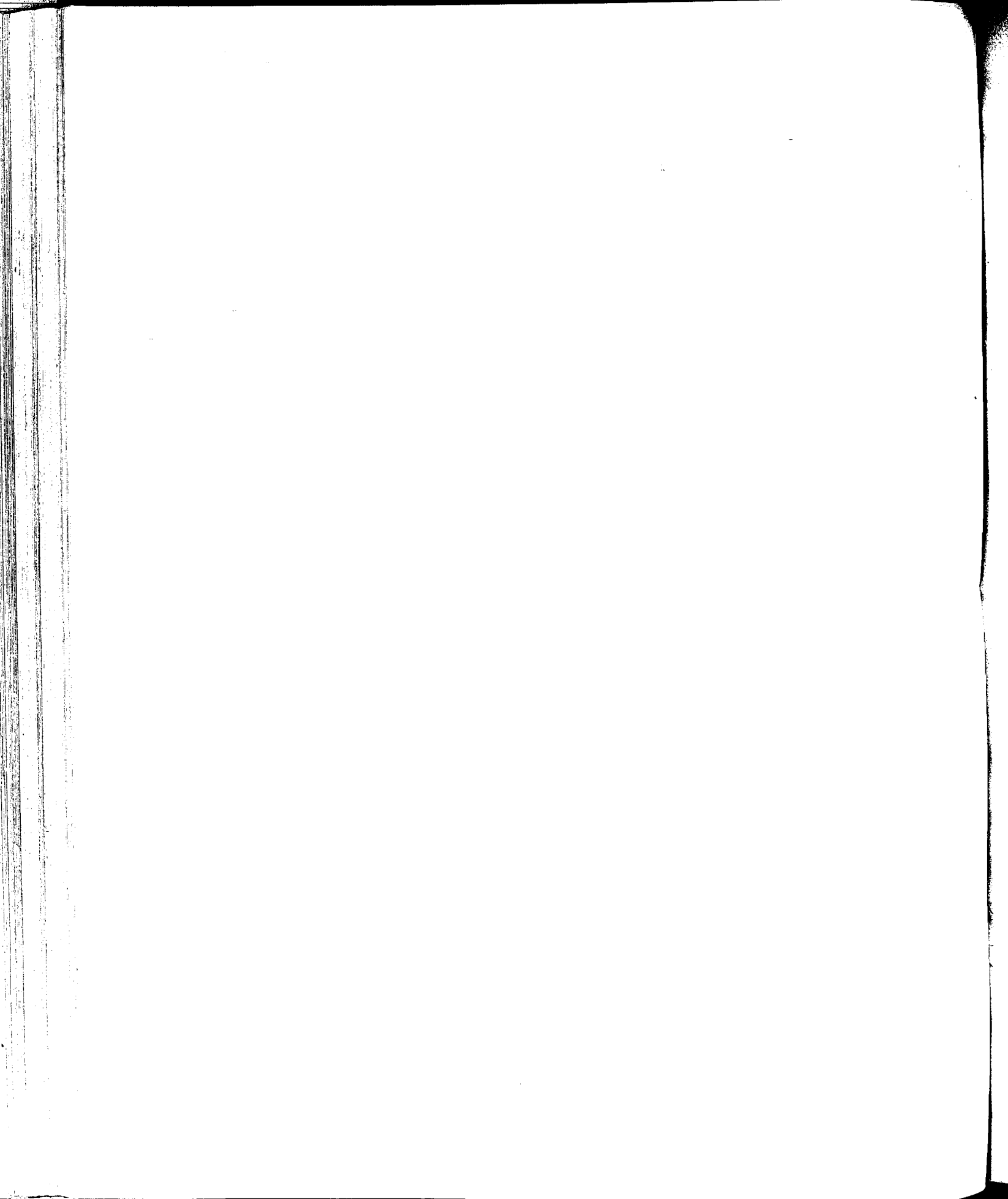
Anlage IX a.

Nachweisung der auf der Rheinischen Eisenbahn während des Jahres 1879 beförderten gebührenfreien Staats- und gebührenpflichtigen Privat-Depeschen.

1	2	3	4	5	6	7	8	9	10	11	12	13	14	15
Anzahl der Telegraphen-Stationen, welche im Jahre 1879 zur Annahme von Staats- und Privat-Depeschen ermächtigt waren.	Zahl der aufgegebenen Depeschen, welche ausschliesslich auf den Linien der eigenen Bahn befördert sind.	Zahl der aufgegebenen Depeschen, welche auf Linien des Reichs-Telegraphen oder auf Linien benachbarter Bahnen übergeliefert sind.	Zahl der Depeschen, welche von Linien der Reichs-Telegraphen oder von Linien benachbarter Bahnen zur Weiterbeförderung übernommen sind.	Gesamtzahl der beförderten Depeschen.		Betrag der für Beförderung von Privat-Depeschen überhaupt erhobenen Gebühren.	Einnahme-Antheil der Bahn-Verwaltung incl. der an die Beamten gezahlten Tantiemen, excl. der extra erhobenen und wieder verausgabten Botenlöhne, Porto's etc.							
				Gebührenfreie Staats-Depeschen.	Gebührenfreie Privat-Depeschen.									
188	131	29 563	30	47 128	95	8448	256	85 145	86 401	75 610	37 122	33,05	43,60	

\*) Bahnlänge 1123,50 km.

Anmerkung. Die Zahl der Depeschen ist nach einfacher Zählung der beförderten Depeschen und nicht nach der Summirung von abgegangenen und angekommenen Depeschen angegeben.



# Nachweisung

der

auf Grund des Haftpflichtgesetzes vom 7. Juni 1871 von der Verwaltung  
der Rheinischen Eisenbahn gezahlten Entschädigungen während  
des Rechnungsjahres 1879.

---

Es wurden gezahlt:	Entschädigungen, welche aus dem Betriebsfonds bezw. Reserve- etc. Fonds der Privatbahn gezahlt wurden.										Zahlungen aus Pensions-Fonds, welche auf die Haftpflicht-Entschädigungen in Anrechnung kommen					
	Einmalige Abfindungen.					Fortlaufende Zahlungen.					aus dem allgemeinen Staats- Pensionsfonds.		aus Eisenbahn- Pensions- oder Hilfscassen.			
	Zahl der verunglückten Personen, an welche oder an deren Hinterblie- bene Ent- schädigungen gezahlt wurden		Gezahlter Betrag.			Zahl der verunglückten Personen, an welche oder an deren Hinterblie- bene Ent- schädigungen gezahlt wurden		Gezahlter Betrag.			Zahl der Per- sonen.	Gezahlter Betrag.	Zahl der Per- sonen.	Gezahlter Betrag.		
	getödtet.	verletzt.	M.	3	getödtet.	verletzt.	M.	3	M.	3					M.	3
<b>A. In Folge von Verunglückungen beim Bahnbetriebe.</b>																
— §. 1 des Gesetzes. —																
An Bahn-Beamte, einschliessl. Hilfs- arbeiter .....	—	—	—	—	37	50	46 020	47	46 020	47	—	—	—	151	43 881	23
„ Bahn-Arbeiter, einschl. Hilfs- Weichensteller, Hilfs-Bahn- wärter etc.....	2	—	2 700	—	21	19	20 749	65	23 449	65	—	—	—	—	—	—
„ fremde Personen, einschliesslich Passagiere und Postbeamte ..	—	2	868	70	7	11	18 517	42	19 386	12	—	—	—	—	—	—
			4 671	87					4 671	87						
Zusammen im Rechnungsjahre 1879	2	2	3 568	70	65	80	85 287	54	88 856	24	—	—	—	151	43 881	23
			4 671	87					4 671	87						
<b>B. In Folge von Verunglückungen beim Werkstattsbetriebe.</b>																
— §. 2 des Gesetzes. —																
An Beamte .....	—	—	—	—	1	—	468	—	468	—	—	—	—	1	432	—
„ Arbeiter .....	—	—	—	—	—	1	400	—	400	—	—	—	—	—	—	—
Zusammen im Rechnungsjahre 1879	—	—	—	—	1	1	868	—	868	—	—	—	—	1	432	—

## Uebersicht des Zu- und Abgangs bei den fortlaufenden Zahlungen während des Jahres 1879.

A. Zahlungen in Folge von Verunglückungen beim Bahnbetriebe.	Fortlaufende Zahlungen aus Betriebs-Fonds bzw. Reserve-Fonds.					Ausserdem Zahlungen aus Pensions- etc. Fonds (wie umstehend).						
	1		2		3	4		5				
	Zahl der verunglückten Personen, an welche oder an deren Hinterbliebene fortlaufende Entschädigungen zu zahlen sind.		Die Zahlungen sind an die verunglückten Personen selbst.		für deren Hinterbliebene Er-wach-sene.		Geldbetrag nach wöcherlichen Jahresquoten.	aus dem allgemeinen Staats-Pensions-Fonds.		aus Eisenbahn-Pensions- oder Hilfskassen.		
getödtet.	verletzt.	Anzahl.	Anzahl.	M.	z.	M.	z.	M.	z.	M.	z.	
<b>I. An Beamte.</b>												
Stand der Zahlungsverbindlichkeit am Ende des Vorjahres.....	32	37	37	30	35	56 436	27	—	—	—	259	56 975 18
Dagegen während des Jahres {Zugang.	5	13	13	5	15	13 451	29	—	—	—	20	6 597 06
{Abgang.	3	—	—	5	5	5 577	27	—	—	—	17	16 495 01
Mithin am Ende des laufenden Jahres gegen den Stand am Ende des Vorjahres.....	—	13	13	—	15	9 554	10	—	—	—	23	10 095 25
<b>2. An Bahn-Arbeiter.</b>												
Stand, wie vor, am Ende des Vorjahres	17	15	15	15	25	26 524	15	—	—	—	—	—
Dagegen während des Jahres {Zugang.	4	4	4	4	2	5 460	34	—	—	—	—	—
{Abgang.	—	—	—	—	2	11 234	35	—	—	—	—	—
Mithin, wie vor.....	—	4	4	4	3	—	—	—	—	—	—	—
{mehr ...	—	—	—	—	—	5 460	30	—	—	—	—	—
{weniger.	—	—	—	—	—	—	—	—	—	—	—	—
<b>3. An fremde Personen.</b>												
Stand, wie vor, am Ende des Vorjahres	7	10	10	7	4	14 014	27	—	—	—	—	—
Dagegen während des Jahres {Zugang.	1	1	1	2	—	5 855	42	—	—	—	—	—
{Abgang.	—	—	—	—	—	4 362	37	—	—	—	—	—
Mithin, wie vor.....	—	1	1	2	—	1 492	66	—	—	—	—	—
{mehr ...	—	—	—	—	—	—	—	—	—	—	—	—
{weniger.	—	—	—	—	—	—	—	—	—	—	—	—
<b>Zusammen an alle drei Kategorien.</b>												
Stand, wie vor, am Ende des Vorjahres	55	62	62	50	65	76 975	29	—	—	—	259	56 975 18
Dagegen während des Jahres {Zugang.	10	18	18	11	21	32 756	65	—	—	—	40	7 322 06
{Abgang.	3	—	—	3	5	24 475	59	—	—	—	17	16 495 01
Mithin, wie vor.....	—	18	18	9	16	8 282	25	—	—	—	23	10 095 25
{mehr ...	—	—	—	—	—	—	—	—	—	—	—	—
{weniger.	—	—	—	—	—	—	—	—	—	—	—	—
Stand der Zahlungs-Verbindlichkeit für alle drei Kategorien am Ende des Rechnungsjahres 1879.....	62	80	80	58	112	85 257	54	—	—	—	282	41 881 23



B. Zahlungen in Folge von Verunglückungen beim Werkstattsbetriebe.	Fortlaufende Zahlungen aus Betriebs-Fonds bezw. Reserve-Fonds.							Ausserdem Zahlungen aus Pensions- etc. Fonds (wie umstehend)					
	1		2			3		4			5		
	Zahl der verunglückten Personen, an welche oder an deren Hinterbliebene fortlaufende Entschädigungen zu zahlen sind.		Die Zahlungen sind zu leisten			Geldbetrag nach vollen Jahresquoten.		aus dem allgemeinen Staats-Pensions-Fonds.			aus Eisenbahn-Pensions- oder Hilfskassen.		
	getödtet.	verletzt.	an die verunglückten Personen selbst. Anzahl.	für deren Hinterbliebene. Er-wach-sene. Anzahl.	Kin-der. Anzahl.	M	5	Zahl der Personen.	Geldbetrag nach Jahres-quoten. M	5	Zahl der Personen (ein-schliessl. Kinder).	Geldbetrag nach Jahres-quoten. M	5
<b>1. An Beamte.</b>													
Stand der Zahlungs-Verbindlichkeit am Ende des Vorjahres.....	1	—	—	1	1	468	—	—	—	—	2	432	—
Dagegen während des Jahres {Zugang. Abgang.	—	—	—	—	—	—	—	—	—	—	—	—	—
Mithin am Ende des laufenden Jahres gegen den Stand am Ende des Vorjahres..... {mehr... weniger.	—	—	—	—	—	—	—	—	—	—	—	—	—
<b>2. An Arbeiter.</b>													
Stand, wie vor, am Ende des Vorjahres	—	1	1	—	—	1290	99	—	—	—	—	—	—
Dagegen während des Jahres {Zugang. Abgang.	—	—	—	—	—	890	99	—	—	—	—	—	—
Mithin, wie vor..... {mehr... weniger.	—	—	—	—	—	890	99	—	—	—	—	—	—
<b>Zusammen an beide Kategorien.</b>													
Stand, wie vor, am Ende des Vorjahres	1	1	1	1	1	1758	99	—	—	—	2	432	—
Dagegen während des Jahres {Zugang. Abgang.	—	—	—	—	—	890	99	—	—	—	—	—	—
Mithin, wie vor..... {mehr... weniger.	—	—	—	—	—	890	99	—	—	—	—	—	—
Stand der Zahlungs-Verbindlichkeit für beide Kategorien am Ende des Rechnungsjahres 1879.....	1	1	1	1	1	868	—	—	—	—	2	432	—

### E r l ä u t e r u n g e n .

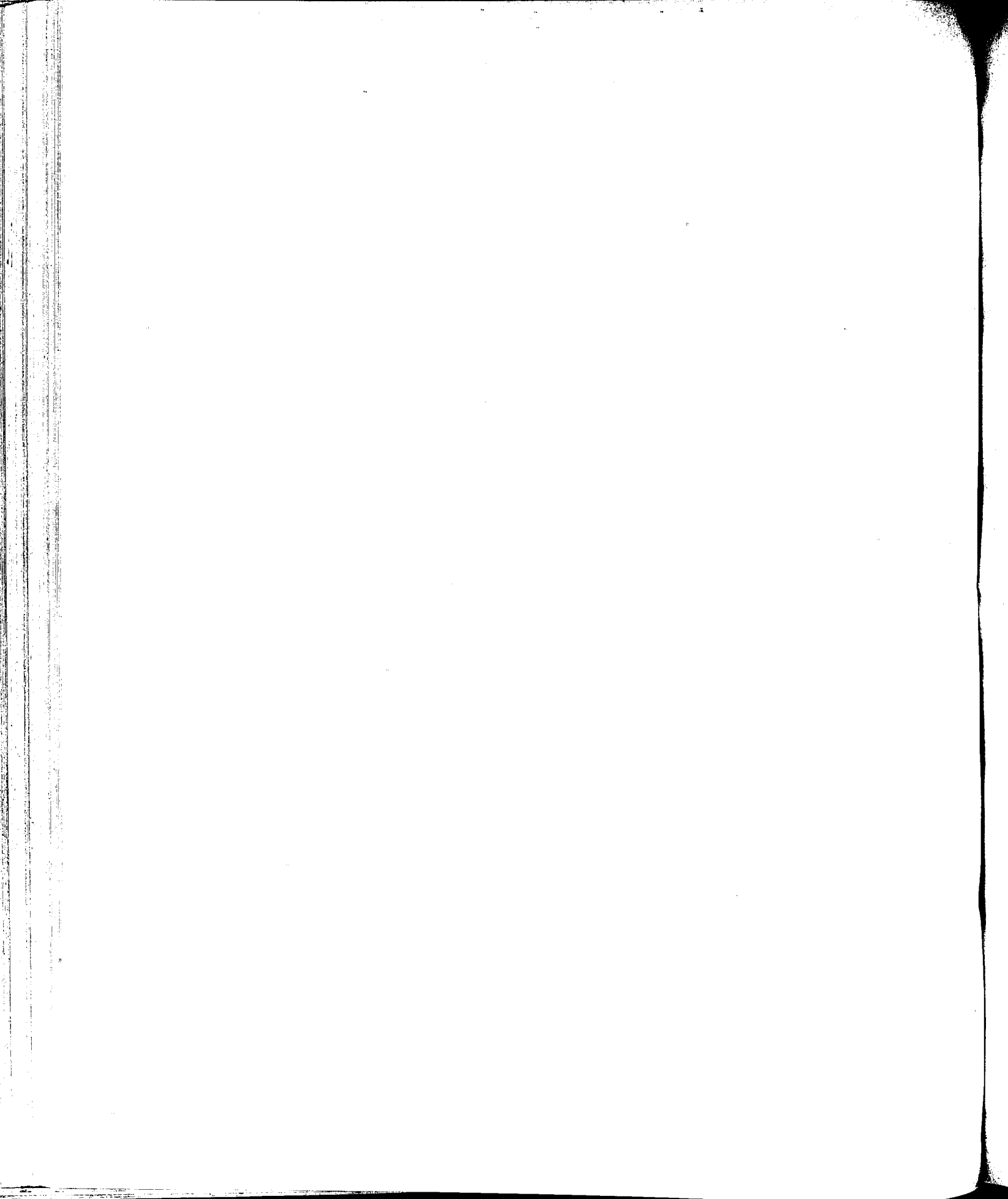
Der auf der ersten Seite dieser Nachweisung bei den einmaligen Abfindungen für fremde Personen etc. unter der Linie vermerkte Betrag von 4 671 *M.* 87  $\frac{1}{2}$  repräsentirt den der Rheinischen Eisenbahn erwachsenen Antheil an solchen Unfall-Entschädigungen, welche von den verschiedenen Bahn-Verwaltungen gemeinschaftlich getragen werden.

Von der **Pension beziehenden** Anzahl (siehe auf der ersten und zweiten Seite) erhieltenauch Renten bezw. fortlaufende Entschädigungen aus Gesellschaftsfonds 68 Personen (29 getödtet und 39 verletzt), und zwar betrug für diese der aus der Pensionscasse gezahlte Betrag 23 374 *M.* 36  $\frac{1}{2}$ , wogegen dieselben ausserdem aus Gesellschaftsfonds 33 157 *M.* 53  $\frac{1}{2}$  empfangen.

Demgemäss sind aus der Pensionscasse im Jahre 1879 voll entschädigt worden: 83 Empfangsberechtigte mit 20 506 *M.* 87  $\frac{1}{2}$   
Aus letzterer wurden voll entschädigt:

a. im Vorjahre.....	152 Personen mit 22 714 <i>M.</i> 92 $\frac{1}{2}$
b. hierzu kommen für 1879.....	29 " " 3 174 " 56 "
c. abgegangen sind.....	29 " " 5 382 " 61 $\frac{1}{2}$

ergibt Zahlungs-Verbindlichkeit am Ende des Jahres 1879 für 152 Personen mit 20 506 *M.* 87  $\frac{1}{2}$ .



## Gesammt-Frequenz

nebst

Einnahmen, Ausgaben und den sonstigen Verhältnissen der einzelnen Stationen der Rheinischen Eisenbahn-Gesellschaft im Jahre 1879.

---

a) Frequenz und Einnahme

Namen der Stationen.	Ankommende Personen.								Ankommende Abgehende						Eilgut.	Frachtgut					Vieh.
	Ankommende Abgehende								Ankommende Abgehende							Frachtgut					
	I.	II.	III.	IV. Classe und Arbeiter	Militär auf Requisitionsscheine.	In Summa.	Durchschnittlich pro Tag.	Eilgut.	Stückgut.	in Wagenladungen			Steinkohlen und Coaks.	Betriebs- und Baugut.		Vieh.					
										in Quantitäten von mindestens 5 Tonnen.	in Quantitäten von mindestens 10 Tonnen.	Tonnen.									
Anzahl								Anzahl						Tonnen.							
<b>I. Köln.</b>	78 349 86 305	298 370 302 748	732 415 765 315	53 264 39 728	13 164 4 554	1 175 562 1 198 650	3 221 3 284	5133,5 4910,1	39 111,8 48 638,8	47 143,6 44 503,0	145 771,8 101 027,8	187 201,2 1 580,0	48 087,4 8 892,5	2910,0 2155,0	1482,0 1571,0	47 210,0					
<b>II. Köln-Herbesthal.</b>																					
Ehrenfeld .....	1 638 1 570	6 297 5 380	43 311 45 531	2 551 2 292	—	53 797 54 773	147 150	189,5 128,3	2 988,5 4 952,4	5 325,8 5 883,9	32 622,5 17 365,7	98 350,0 7 977,0	3 132,5 262,8	273,0 221,0	1294,1	14 300,0					
Lövenich .....	453 460	3 737 3 572	35 401 32 703	742 1 405	96 94	40 429 38 234	110 105	—	—	—	—	—	—	—	—	—					
Königsdorf .....	337 352	3 146 3 357	42 887 39 763	622 320	—	46 992 43 792	129 120	23,5 21,7	195,5 73,6	553,0 97,1	1 158,9 9 052,4	2 820,0 10,0	324,3 63,1	25,0 —	—	—					
Horrem .....	1 512 1 370	6 589 6 269	70 931 67 251	1 157 1 179	6 4	80 195 76 073	220 208	65,1 26,0	448,6 203,2	678,7 707,1	3 021,5 11 633,8	3 590,0 10,0	178,1 129,6	172,0 173,0	—	—					
Buir .....	230 243	2 560 2 641	35 665 34 882	963 1 099	—	39 418 38 865	108 106	30,4 21,0	656,0 796,7	1 334,3 2 265,0	12 804,6 6 180,2	3 760,0	376,0 390,1	153,0 173,0	—	—					
Düren .....	7 062 7 153	31 476 31 248	187 731 188 567	9 303 8 576	1 149 1 373	236 721 236 917	649 649	455,1 401,6	8 628,8 12 156,2	14 709,4 8 804,1	53 147,8 21 120,7	93 745,0 125,0	8 869,0 1 531,5	463,0 211,0	377,0 65,0	—					
Vettweiss .....	81 81	1 565 1 538	23 761 23 920	634 472	2	26 043 26 011	71 71	22,7 21,0	189,8 353,6	273,2 742,2	1 696,6 6 561,6	2 550,0	99,4 90,6	107,0 91,0	—	—					
Zülpich .....	105 113	4 075 4 041	38 050 37 810	1 106 848	10 6	43 346 42 818	119 117	84,7 38,1	1 160,1 1 132,8	1 892,6 2 383,3	4 447,8 10 802,8	12 290,0	145,5 28,4	131,0 131,0	—	—					
Cappellen-Wevelinghoven ..	250 266	3 880 3 834	39 585 38 899	466 613	2 2	44 183 43 614	121 119	51,4 37,1	778,2 555,3	1 091,8 1 053,3	2 866,9 1 646,8	8 185,0 20,0	140,7 292,0	14,0 19,0	—	—					
Grevenbroich .....	633 624	5 654 5 541	45 262 44 990	716 954	8 7	52 273 52 116	143 143	123,2 72,9	1 886,2 1 353,7	3 204,1 3 310,5	14 096,3 8 308,8	26 960,0	245,4 24,7	190,0 22,0	—	—					
Harff .....	98 88	1 507 1 536	21 263 21 241	438 760	—	23 306 23 625	64 65	41,1 11,9	462,5 64,7	427,5 462,3	962,3 6 295,2	3 565,0 10,0	32,9 11,0	11,0 —	—	—					
Bedburg .....	104 108	2 743 2 656	22 459 22 550	702 681	—	26 008 25 995	71 71	60,5 33,7	496,8 270,4	518,0 1 029,8	2 036,1 10 284,5	6 570,0	72,0 1,7	1,0 —	—	—					
Elsdorf .....	151 126	1 859 1 826	27 000 26 725	1 033 1 084	—	30 043 29 765	82 82	64,6 30,9	843,0 362,7	1 369,4 2 242,7	27 297,0 8 650,8	15 905,0 20,0	190,5 47,5	108,0 108,0	—	—					
Langerwehe .....	300 296	3 685 3 767	49 018 48 744	1 061 1 981	20 12	54 084 54 800	148 150	30,5 17,0	568,8 343,8	335,7 2 218,2	1 013,1 2 080,2	5 560,0	124,7 598,9	17,0 18,0	—	—					
Eschweiler .....	2 933 2 903	14 640 14 375	82 498 81 283	2 629 3 265	103 11	102 812 101 837	282 279	144,4 45,5	3 758,9 2 365,9	3 945,2 4 956,2	63 734,2 42 371,3	14 030,0 42 770,0	1 141,3 3 257,2	350,0 40,0	—	—					
Stolberg .....	3 353 3 324	16 106 16 262	68 756 69 032	8 057 7 633	76 14	96 348 96 265	264 264	132,0 107,5	2 981,1 5 720,8	5 862,2 15 835,8	64 597,9 42 457,1	77 105,0 8 505,0	3 908,0 1 074,7	28,0 —	—	—					
Höngen .....	8 1	352 375	2 515 2 405	4 086 4 154	—	6 961 6 935	19 19	8,6 2,4	100,9 38,9	65,1 15,0	395,9 69,9	80,0 30,0	49,3 10,6	—	—	—					
Alsdorf .....	3 2	314 311	1 839 1 895	2 891 2 729	—	5 047 4 937	14 14	4,5 2,1	224,1 38,2	322,4 51,0	4 514,8 79,5	110,0 215 345,0	315,4 19,7	—	—	—					
Rothe Erde .....	41 49	569 537	4 160 4 500	353 541	2	5 125 5 627	14 15	20,2 7,4	657,3 1 006,7	2 647,6 2 712,4	48 627,5 11 310,2	26 755,0 13 340,0	1 028,5 2 553,5	111,0 36,0	—	—					
Aachen .....	23 125 23 515	75 557 74 664	269 741 275 005	6 986 6 758	539 1 661	375 948 381 603	1 030 1 045	1814,1 1163,5	21 202,0 15 537,7	16 065,3 9 602,6	42 565,4 11 850,0	34 185,0 680,0	12 497,1 1 296,8	111,0 36,0	—	—					
Ronheide .....	1 049 978	4 554 3 523	7 731 5 945	—	—	13 334 10 454	37 29	—	—	—	—	—	120,0 168,8	—	—	—					
Astenet .....	231 264	2 531 2 585	43 166 41 312	568 1 490	—	46 546 45 651	128 125	19,8 9,3	323,6 123,2	770,6 365,3	1 170,6 1 142,6	3 880,0	598,5 870,0	—	—	—					

Güter.			Ankommendes Vieh.										Ankommende Abgehende Fahrzeuge.			Gesamt-Einnahme.							
Eisenbahn- und andere Fahrzeuge.	In Summa.	Durchschnittlich pro Tag.	Pferde, Ponies.	Füllen.	Maultiere, Esel.	Stiere, Ochsen.	Kühe, Rinder.	Kälber.	Schweine, Ferkel.	Schafe, Lämmer.	Ziegen.	Gänse, Puter.	Hunde.	Aussertenn.	Equipagen.	Eisenbahn-Fahrzeuge.	Andere, einschließlich Militär-Fahrzeuge.	Aus dem Personen-Verkehr.	Aus dem Güter-Verkehr.	Extra-ordinaire.	In Summa.		
																						Tonnen.	Anzahl.
1462,0	476 822,1	1307,6	1127	107	—	2479	2907	6496	17 164	3021	1	—	2553	8	61	139	108	3 211	923	2 224	955	53 611	5 490 489
1571,1	213 276,8	584,3	876	21	—	2371	1295	495	6 445	4519	—	—	3800	—	76	239	36	—	—	—	—	—	—
—	142 632,0	391,5	11	10	—	56	756	99	8	198	—	—	43	—	—	—	—	29 541	260 822	934	291 297	—	
1294,1	38 025,8	104,2	—	—	—	1	5	—	4	5455	—	—	149	—	2	259	27	16 163	—	—	16 163	—	
—	5 100,9	13,8	25	—	—	2	27	—	329	—	—	—	219	—	—	—	—	21 719	19 999	269	41 987	—	
—	9 318,8	25,5	1	—	—	—	—	—	—	—	—	—	78	—	—	—	—	—	—	—	—	—	
2,0	8 073,9	22,1	124	12	—	8	99	4	864	—	—	—	282	—	2	—	—	52 431	26 471	435	79 337	—	
3,0	12 884,4	35,3	62	—	—	24	498	24	—	224	—	—	122	—	2	—	1	—	—	—	—	—	
—	19 115,0	52,4	2	—	—	283	25	11	105	35	—	—	87	—	1	—	—	26 740	37 253	551	64 544	—	
—	9 832,3	26,0	2	—	—	194	168	4	44	769	—	—	65	—	—	—	—	—	—	—	—	—	
377,0	180 395,2	494,2	186	73	—	389	572	5	1 189	350	—	—	442	—	12	66	19	254 243	406 042	4 432	664 717	—	
65,0	44 416,0	121,7	115	29	—	63	194	43	112	1501	—	—	646	—	4	—	22	—	—	—	—	—	
—	4 939,0	13,8	32	—	17	127	27	24	948	—	—	—	254	—	—	—	—	18 507	20 781	160	39 448	—	
—	7 868,4	21,6	4	—	—	33	220	79	13	98	—	—	72	—	—	—	—	—	—	—	—	—	
2,0	20 113,2	55,1	7	45	—	15	155	3	1227	—	—	—	180	—	—	—	1	39 820	64 745	1 203	105 768	—	
6,0	14 523,3	39,3	6	—	—	24	316	62	616	118	1	—	101	—	1	—	—	—	—	—	—	—	
1,0	13 165,0	36,1	—	—	—	5	162	—	—	—	—	—	55	—	1	—	—	23 669	22 315	770	46 754	—	
1,0	3 620,1	10,0	—	—	—	1	46	1	15	—	—	—	66	—	1	—	—	—	—	—	—	—	
14,0	46 719,4	128,0	—	26	—	192	249	2	707	1	—	—	104	—	—	—	2	41 595	81 008	920	123 523	—	
2,0	13 295,3	36,4	1	18	—	157	402	9	22	472	—	—	70	—	—	—	1	—	—	—	—	—	
1,0	5 524,8	15,1	—	—	—	8	62	7	484	—	—	—	51	—	1	—	—	16 251	17 345	675	34 271	—	
—	6 868,2	18,8	—	12	—	12	17	6	—	—	—	—	52	—	—	—	—	—	—	—	—	—	
—	9 803,0	26,0	3	17	—	2	145	2	47	1	—	—	120	—	—	—	—	21 101	29 169	900	51 170	—	
—	11 644,8	31,9	—	6	—	—	44	1	2	256	3	—	55	—	—	—	—	—	—	—	—	—	
15,0	45 793,6	125,5	—	6	—	47	159	2	1426	203	—	—	86	—	1	—	4	25 163	70 564	990	96 717	—	
—	12 391,2	34,0	—	—	—	29	55	3	—	143	—	—	79	—	—	—	—	—	—	—	—	—	
5,0	7 655,3	21,0	6	—	—	4	35	—	131	—	—	—	424	—	3	—	1	30 844	23 703	777	55 324	—	
2,0	5 274,5	14,5	—	—	—	—	39	6	122	—	—	—	190	—	—	—	1	—	—	—	—	—	
17,0	87 114,0	238,7	8	6	—	130	505	1	3473	1350	—	—	229	—	1	1	4	76 092	347 529	1 350	424 971	—	
18,0	95 840,0	26,3	3	—	—	34	71	—	873	2	—	—	107	—	—	—	—	—	—	—	—	—	
40,0	154 767,9	424,0	—	—	—	100	299	—	52	—	1	—	194	—	—	2	15	65 037	450 383	1 200	516 620	—	
28,0	73 729,6	202,0	3	—	—	—	—	—	—	—	—	—	192	—	—	2	9	—	—	—	—	—	
—	699,8	1,9	—	—	—	—	—	—	—	—	—	—	30	—	—	—	—	2 268	1 181	—	3 449	—	
—	166,8	—,5	—	—	—	—	—	—	—	—	—	—	29	—	—	—	—	—	—	—	—	—	
—	5 491,2	15,0	—	—	—	—	—	—	—	—	—	—	30	—	—	—	—	1 411	220 229	—	221 640	—	
—	215 542,0	593,3	—	—	—	—	5	—	—	—	—	—	28	—	—	—	—	—	—	—	—	—	
19,0	79 815,5	218,7	33	—	—	2	78	30	432	322	1	—	—	—	—	—	—	6 563	127 475	2 724	136 762	—	
—	30 941,3	84,3	21	—	—	—	12	—	17	—	—	—	1	—	—	—	—	—	—	—	—	—	
66,0	129 510,3	354,3	388	6	—	1300	908	288	2154	1815	—	—	632	—	12	5	10	463 778	610 479	6 315	1 080 572	—	
49,0	40 752,9	111,7	882	106	17	—	4	1	809	160	—	—	1453	—	28	6	34	—	—	—	—	—	
—	120,0	0,3	—	—	—	—	—	—	—	—	—	—	200	—	—	—	—	1 624	303	—	1 927	—	
—	168,3	—,5	—	—	—	—	—	—	—	—	—	—	66	—	—	—	—	—	—	—	—	—	
—	6 763,1	18,8	—	—	—	—	—	—	—	—	—	—	107	—	—	—	—	18 520	8 229	229	26 978	—	
—	2 512,4	6,0	—	—	—	—	—	—	—	—	—	—	122	—	—	—	—	—	—	—	—	—	

Namen der Stationen.	Ankommende Personen. Abgehende							Ankommende Frachtgut Abgehende							
	I.	II.	III.	IV. Classe und Arbeiter	Militär auf Requisitionsscheine.	In Summa.	Durch- schnitt- lich pro Tag.	Eilgut.	Frachtgut in Wagenladungen						
									Stück- gut.	in Quan- titäten von min- destens 5 Tonnen.	in Quan- titäten von min- destens 10 Tonnen.	Stein- kohlen und Coaks.	Betriebs- und Baugut.	Vieh- fahrzeu- ge.	
										Tonnen.					
Anzahl.							Tonnen.								
Auw. ....	2 2	123 134	4 582 4 905	683 1 308	—	5 390 6 349	15 17	2,5 1,3	163,1 131,1	75,0 156,0	521,3 1 357,6	25,0 —	32,1 103,7	—	
Cordel .....	14 13	278 296	11 005 10 219	927 1 040	—	12 224 11 568	33 32	10,6 1,1	172,2 27,2	21,3 38,7	160,0 2 963,3	—	762,0 828,7	50,0	
Ehrang .....	54 41	1 701 1 707	19 306 21 881	2 598 3 379	1 449 2 730	25 108 29 738	69 81	30,3 5,6	688,2 260,7	489,9 298,7	5 481,9 3 714,6	210,0 —	1 420,4 80,3	172,0 39,0	
Quint .....	—	—	—	—	—	—	—	1,7 5,3	112,9 586,5	138,0 806,3	24 888,9 5 506,6	25 060,0 60,0	13,5 10,1	5,0 5,0	
Trier .....	476 407	6 039 5 167	49 150 45 197	4 645 4 062	468 614	60 778 55 447	167 152	230,0 85,6	3 001,8 2 099,4	3 488,0 1 024,2	7 120,4 7 568,0	6 230,0 —	2 759,5 1 542,6	432,0 170,0	
<b>IV. Köln-Bingen.</b>															
Kalscheuren .....	411 448	4 705 4 745	53 492 52 956	4 946 7 465	10 2	63 564 65 616	17 180	10,9 3,3	120,3 55,5	131,4 73,9	1 640,3 4 189,7	3 725,0 5,0	1 432,4 374,5	23,0 3,0	
Brühl .....	5 033 5 031	28 556 28 713	102 056 101 364	2 542 3 002	43 6	138 230 138 116	379 378	110,3 38,5	991,4 420,3	1 215,0 436,3	7 516,4 6 795,5	7 125,9 20,0	280,4 51,1	107,0 74,0	
Sechtem .....	635 633	3 216 3 179	40 974 39 847	1 941 1 134	3 —	46 769 44 793	128 123	20,3 11,7	117,9 268,7	226,2 355,2	2 565,7 4 235,6	3 000,0 —	192,9 52,3	19,7 3,0	
Roisdorf .....	1 065 1 113	6 410 6 325	62 123 58 235	2 249 11 921	—	71 847 77 594	197 213	52,4 35,2	602,3 296,5	829,1 524,3	2 800,3 12 529,6	3 980,0 —	278,1 81,6	33,0 4,0	
Bonn .....	42 640 39 810	177 762 170 474	285 023 285 079	20 395 9 301	473 1 243	526 293 505 906	1 442 1 386	944,6 727,1	8 943,3 5 913,0	7 080,9 4 518,6	17 427,7 8 840,9	45 281,6 250,0	4 243,5 931,0	481,0 189,0	
Godesberg .....	13 632 14 703	51 194 57 988	63 034 62 775	1 720 2 131	1 2	129 581 137 599	355 377	100,4 66,9	857,2 415,3	601,0 488,7	5 329,2 7 161,3	4 940,0 —	143,7 1 277,9	8,0 13,0	
Mehlem .....	3 854 3 868	18 591 17 934	44 956 43 814	848 595	4 —	68 253 66 211	187 181	56,4 68,9	353,9 150,0	427,9 258,6	543,4 17 428,9	2 650,0 —	234,1 353,5	4,0 3,0	
Rolandseck .....	4 750 5 194	17 397 19 069	24 276 24 640	580 593	1 —	47 004 49 487	129 136	46,4 56,1	363,5 466,9	89,9 199,2	215,6 26,3	830,0 —	352,7 88,7	—	
Remagen .....	3 300 3 187	20 309 20 750	38 189 38 065	1 228 1 548	10 11	63 036 63 561	173 174	144,2 120,8	2 053,4 1 886,4	900,5 1 639,6	4 816,6 2 824,0	4 820,0 —	599,0 299,1	5,0 1,0	
Sinzig .....	595 617	5 123 5 210	28 910 28 761	1 006 1 128	1 —	35 635 35 716	98 98	61,0 55,6	777,7 826,4	573,3 1 350,3	4 372,2 4 149,5	8 985,0 —	338,9 1 223,2	63,0 31,0	
Niederbreisig .....	351 361	2 302 2 385	12 469 12 263	924 811	—	16 046 15 820	44 43	— —	— —	— —	— —	— —	— —	— —	
Brohl .....	404 365	3 661 3 549	25 488 25 860	1 024 761	—	30 577 30 535	83 83	40,3 20,2	650,6 503,7	700,7 1 107,5	2 842,4 19 617,6	3 350,0 10,0	239,6 177,7	— 1,0	
Andernach .....	1 082 1 114	26 410 26 246	82 765 84 605	3 347 3 352	145 1 038	113 749 116 355	312 318	133,6 158,3	1 383,3 1 381,4	1 755,2 2 917,3	15 432,4 9 322,4	6 715,0 1 070,0	2 170,0 976,4	2,0 62,0	
Plaidt .....	125 134	2 471 2 531	19 215 18 072	— —	— —	21 811 20 737	60 57	21,0 9,9	185,3 124,6	196,6 413,5	676,3 13 682,1	3 860,0 10,0	165,0 819,7	25,0 3,0	
Kruft .....	159 153	1 236 1 221	17 295 16 541	2 —	— —	18 692 17 915	51 49	10,9 4,5	202,5 72,0	125,5 274,4	855,0 16 121,1	2 450,0 —	147,1 846,2	5,0 1,0	
Niedermendig .....	346 329	8 369 8 151	43 418 40 856	— —	3 24	52 136 49 360	143 135	145,0 108,1	4 177,9 4 502,3	4 380,9 10 320,9	6 952,5 40 723,9	12 700,0 10,0	1 555,0 871,4	42,0 54,0	
Neuwied (Weissenthurm) ..	1 892 2 009	27 398 27 637	60 612 60 807	2 359 2 496	16 —	92 277 92 349	253 253	163,6 220,2	1 009,6 2 110,7	1 382,6 1 029,7	6 043,0 37 165,3	3 215,0 40,0	1 633,4 646,9	591,0 110,0	
Urmitz .....	39 44	827 852	17 166 16 687	1 463 674	3 —	19 498 18 257	53 50	9,6 13,7	134,3 47,5	310,0 225,0	3 780,3 41 713,3	2 310,0 —	503,6 948,7	10,0 —	
Coblentz .....	11 167 9 748	81 663 82 944	202 559 210 801	10 784 13 185	13 758 3 882	319 931 326 560	877 878	845,6 769,5	7 207,9 8 171,5	9 626,9 4 278,0	26 915,3 15 349,0	20 955,0 335,0	10 778,0 2 003,2	903,0 228,0	

Güter.	Ankommendes Abgehendes Vieh.													Ankommende Abgehende Fahrzeuge.			Gesamt-Einnahme.				
	In Summa.	Durchschnittlich pro Tag.	Pferde, Ponies.	Füllen.	Maultiere, Esel.	Stiere, Ochsen.	Kühe, Rinder.	Kälber.	Schweine, Ferkel.	Schafe, Lämmer.	Ziegen.	Gänse, Puter.	Hunde.	Ausserdem.	Equipagen.	Eisenbahn-Fahrzeuge.	Andere, einschliesslich Militär-Fahrzeuge.	Aus dem Personen-Verkehr.	Aus dem Güter-Verkehr.	Extra-ordinaire.	In Summa.
Tonnen.	Anzahl.													Anzahl.				Mark.			
820,3	2,2	1	—	—	—	3	—	—	—	—	—	—	58	—	—	—	—	4 533	8 610	133	13 276
1 750,7	4,8	—	—	—	1	1	—	9	—	—	—	—	13	—	—	—	—	7 299	19 430	731	27 460
1 176,6	3,2	—	—	—	1	148	138	—	—	2	—	—	107	—	—	—	—	7 299	19 430	731	27 460
3 859,0	10,6	—	—	—	—	—	—	1	—	—	—	—	135	—	—	—	—	42 502	32 474	821	75 797
8 493,0	23,3	178	9	—	101	271	266	985	175	1	—	—	185	—	—	—	—	42 502	32 474	821	75 797
4 726,2	12,9	51	7	—	20	7	—	210	150	—	—	—	216	—	—	—	—	—	—	—	—
50 220,0	137,6	—	—	—	—	—	—	—	—	—	—	—	—	—	1	—	—	—	—	—	—
6 979,8	19,1	—	—	—	—	—	—	—	—	—	—	—	—	—	1	—	—	—	—	—	—
23 300,6	63,8	98	33	—	193	727	426	2 132	477	13	—	—	238	1	—	5	—	95 873	155 204	1 205	252 282
12 522,2	34,3	193	3	—	36	66	1	2 880	—	—	—	—	255	—	—	4	—	—	—	—	—
7 278,8	19,9	3	—	—	205	320	27	798	—	—	—	—	211	—	—	—	—	34 426	11 554	1 860	47 840
4 710,1	12,9	5	—	—	3	—	—	—	—	58	—	—	126	—	—	1	—	—	—	—	—
17 349,6	47,5	12	—	—	43	139	1	2 024	—	—	—	—	408	2	—	—	—	79 382	40 725	1 540	121 647
7 848,0	21,5	5	—	—	11	211	7	53	—	—	—	—	201	3	—	2	—	—	—	—	—
6 142,7	16,8	—	—	—	2	12	—	754	—	—	—	—	151	—	—	—	—	32 170	20 524	440	53 134
4 926,6	13,5	—	—	—	2	7	—	—	—	—	—	—	101	—	—	—	—	—	—	—	—
8 576,1	23,5	—	—	—	6	72	6	451	—	—	—	—	98	—	—	—	—	42 655	44 290	98	87 043
13 472,9	36,9	—	—	—	7	14	1	—	—	—	—	—	64	—	—	1	—	—	—	—	—
84 553,4	231,6	149	50	—	497	320	58	2 899	861	—	194	—	753	28	1	29	—	614 151	292 192	5 679	912 022
21 432,8	58,7	74	10	—	33	532	20	410	1	—	—	—	960	27	1	12	—	—	—	—	—
12 072,0	33,1	12	12	—	25	207	2	130	120	—	—	—	299	2	—	1	—	82 631	39 227	1 812	123 670
9 435,6	25,8	12	—	—	—	38	—	—	—	—	—	—	266	3	—	2	—	—	—	—	—
4 306,9	11,8	2	35	—	39	40	1	—	59	—	—	—	124	—	—	—	—	37 287	53 852	804	91 943
18 262,2	50,0	4	—	—	—	4	—	—	—	—	—	—	86	—	—	—	—	—	—	—	—
1 904,0	5,2	—	—	—	2	1	—	231	—	—	—	—	123	—	—	—	—	44 259	8 665	3 000	55 924
837,2	2,3	—	—	—	—	—	—	—	—	—	—	—	50	—	—	—	—	—	—	—	—
13 339,1	36,5	—	—	—	7	3	—	49	—	—	—	—	167	—	—	—	—	77 422	69 274	1 631	148 327
6 775,0	18,6	—	—	—	3	9	—	—	—	—	—	—	78	—	—	1	—	—	—	—	—
15 171,6	41,6	—	6	—	17	107	1	1 082	—	—	—	—	44	—	—	—	—	27 526	36 566	634	64 726
7 636,7	21,0	4	—	—	27	50	5	74	—	—	—	—	48	—	—	—	—	—	—	—	—
—	—	—	—	—	—	—	—	—	—	—	—	—	22	—	—	—	—	11 521	—	—	11 521
—	—	—	—	—	—	—	—	—	—	—	—	—	24	—	—	—	—	—	—	—	—
7 825,7	21,4	—	—	—	—	1	—	66	—	—	—	—	40	1	—	—	—	19 688	96 635	1 047	117 370
21 441,2	58,7	—	—	—	2	4	2	62	—	—	—	—	25	—	—	1	—	—	—	—	—
27 637,1	75,7	22	6	—	2	42	2	98	—	—	—	—	199	—	—	5	—	80 781	87 537	1 400	169 718
15 929,7	43,7	14	17	—	3	6	1	—	—	—	—	—	192	—	—	8	—	—	—	—	—
5 131,2	14,1	—	—	—	—	85	2	—	—	—	—	—	110	—	—	—	—	8 510	61 982	644	71 136
15 060,5	41,3	1	13	—	2	19	—	—	—	—	—	—	91	—	—	—	—	—	—	—	—
3 807,3	10,4	—	—	—	—	18	—	—	—	—	—	—	20	—	—	2	—	8 174	55 814	986	64 974
17 325,0	47,5	—	—	—	5	—	1	11	—	—	—	—	32	—	—	1	—	—	—	—	—
30 000,1	82,2	2	—	—	8	92	2	251	132	—	—	—	129	—	—	5	—	43 202	313 754	5 348	362 304
56 611,4	155,1	9	193	—	5	2	—	477	—	—	—	—	97	—	—	4	—	91 145	151 305	1 834	244 284
14 039,0	38,4	34	—	—	719	464	18	3 982	—	—	—	—	97	—	—	—	—	—	—	—	—
41 322,9	113,2	5	9	—	54	211	2	405	25	—	—	—	92	—	—	—	—	8 483	115 869	303	124 655
7 059,0	19,3	—	—	—	4	29	—	—	—	—	—	—	68	—	—	—	—	—	—	—	—
42 947,7	117,7	—	—	—	—	—	—	—	—	—	—	—	—	—	—	—	—	—	—	—	—
77 375,7	212,0	440	1	—	831	519	1 085	4 078	2 896	—	—	—	390	27	—	21	—	515 890	348 303	4 280	868 473
31 261,0	85,6	227	43	—	40	63	15	1 290	1 946	—	—	—	546	12	7	15	—	—	—	—	—



Stationen.	Ankommende Personen.							Ankommende Frachtgut							Güter Eisenbahn- und andere Fahrzeuge.
	Abgehende							Abgehende							
	I.	II.	III.	IV. Classe und Arbeiter	Militär auf Requisitionsscheine.	In Summa.	Durch- schnitt- lich pro Tag.	Eilgut.	Stück- gut.	in Wagenladungen			Betriebs- und Baugut.	Vieh.	
										in Quan- titäten von min- destens 5 Tonnen.	in Quan- titäten von min- destens 10 Tonnen.	Stein- kohlen und Coaks.			
Anzahl.							Tonnen.								
Capellen am Rhein	832 597	6 238 6 171	16 027 16 688	664 396	— —	23 761 23 852	65 65	12,7 8,3	138,6 143,1	367,7 80,4	2 036,4 770,3	4 090,0 476,0	709,5 756,2	4,0 —	—
Rhens	78 93	2 388 2 459	23 631 22 537	966 712	— —	27 063 25 801	74 71	16,1 27,0	234,5 127,5	102,2 146,6	674,5 70,0	770,0 —	438,0 81,5	45,0 1,0	—
Boppard	1 436 1 463	13 514 13 613	34 743 32 677	3 143 3 622	2 2	52 838 51 377	145 141	133,2 181,9	1 571,3 750,3	1 882,4 517,1	2 754,2 1 019,3	5 335,0 10,0	1 019,9 317,2	51,0 96,0	7,0 9,0
St. Goar	431 480	7 249 6 936	23 736 24 620	1 351 2 433	531 525	33 298 34 994	94 96	33,3 68,0	602,4 268,2	263,7 157,5	562,5 1 582,4	445,0 10,0	392,9 143,0	75,0 38,0	— 1,0
Oberwesel	260 255	4 938 4 970	20 029 19 169	2 581 2 915	5 —	27 813 27 309	76 75	45,3 47,4	932,4 515,7	166,7 477,3	759,3 420,1	950,0 —	195,3 230,4	53,0 60,0	— 13,0
Bacharach	201 208	5 021 5 324	21 948 22 246	3 446 4 917	— —	30 616 32 695	84 90	53,6 38,0	1 359,3 880,0	735,7 539,0	3 552,3 229,0	2 090,0 —	175,3 151,4	83,0 56,0	— 1,0
Trechtlinghausen	44 29	598 648	6 219 5 737	2 230 924	— —	9 091 7 338	25 20	— —	— —	— —	— —	— —	— —	— —	— —
Niederheimbach	35 27	766 665	12 348 11 972	1 717 2 515	— —	14 866 15 179	41 42	— —	— —	— —	— —	— —	— —	— —	— —
Bingerbrück	2 079 1 259	13 442 13 613	40 851 37 288	8 015 6 507	1 608 3 029	65 995 61 696	181 169	282,3 354,2	1 390,4 2 430,0	1 873,1 2 872,3	6 181,5 4 675,2	5 450,0 140,0	3 782,0 1 286,7	1 109,0 2 187,0	1 588,0 521,0
<b>V. Köln-Cleve.</b>															
Nippes (Central-Werkstätte)	43 114	535 555	4 909 5 304	3 039 1 181	— —	8 526 7 154	23 20	96,9 23,3	1 231,1 752,3	2 302,8 1 312,4	10 444,4 4 160,0	4 770,0 20,0	33 949,7 25 545,1	1 032,0 4,0	6 533,0 64,0
do. (Thürmchen)	— —	— —	— —	— —	— —	— —	— —	— —	54,6 90,6	1 996,5 2 645,6	9 843,3 5 001,7	19 530,0 25,0	571,5 157,0	160,0 5,0	35,0 5,0
Longerich	140 292	3 187 3 324	34 802 33 461	1 480 1 433	— —	38 833 38 420	107 105	22,3 1,9	147,0 47,2	170,5 46,1	1 540,0 2 905,1	2 480,0 —	402,0 23,8	3,0 9,0	— —
Worringen	50 57	2 389 2 827	28 328 26 046	1 539 1 659	6 —	32 312 30 589	89 84	32,2 5,7	306,4 208,1	571,5 594,9	6 960,0 6 340,9	199,7 —	199,7 498,1	2,0 1,0	— 2,0
Dormagen	173 190	3 523 3 637	33 108 32 841	1 945 1 379	38 —	38 787 38 047	106 104	30,3 13,6	263,1 478,3	1 126,2 1 529,1	20 881,3 12 201,3	11 330,0 50,0	11 252,5 7 565,5	212,0 49,0	— —
Norf	27 34	1 365 1 648	13 527 13 453	906 3 283	1 —	15 826 18 418	43 50	11,3 14,1	95,7 47,5	394,3 132,6	1 594,6 3 129,9	3 010,0 —	392,1 63,3	11,0 39,0	— —
Neuss	2 210 2 188	39 559 39 551	229 969 234 249	14 993 10 850	3 010 4 608	289 734 291 446	794 798	331,4 426,9	5 519,5 10 229,9	9 506,1 17 308,3	26 286,5 34 187,3	8 985,0 275,0	15 542,5 959,3	3 850,0 3 102,0	63,0 1 692,0
Kaarst	10 12	198 228	10 597 10 462	2 037 2 866	— —	12 842 13 568	47 49	— —	— —	— —	— —	— —	— —	— —	— —
Schiefbahn	6 12	699 727	13 812 13 533	291 590	— —	14 811 14 862	41 41	3,1 3,3	49,3 33,3	531,9 15,0	2 179,0 129,0	2 220,0 40,0	325,4 63,5	19,0 —	— —
Viersen	269 294	2 241 2 445	16 163 16 402	259 403	1 1	18 933 19 545	52 54	59,0 40,0	816,3 597,6	661,0 188,5	2 368,9 173,0	1 890,0 —	1 865,9 126,6	12,0 29,0	3,0 —
Osterath	108 135	2 205 2 378	41 279 41 139	1 498 3 606	— —	45 090 47 253	124 129	13,9 16,6	232,2 236,6	1 458,3 861,3	3 767,9 2 798,1	7 715,0 10,0	1 881,2 2 902,6	14,0 14,0	6,0 11,0
Lim.	51 92	515 804	4 843 8 041	30 1 334	— —	5 439 10 371	15 28	2,9 3,0	37,6 25,3	87,0 15,0	60,3 —	1 265,0 —	37,6 2,6	50,0 1,0	— —
Uerdingen	1 129 1 032	9 138 9 290	44 702 46 316	832 835	3 1	55 804 57 474	153 157	46,7 36,1	1 102,9 1 124,7	1 157,3 2 936,2	5 569,5 14 732,2	8 200,0 215,0	1 344,3 40 019,2	233,0 34,0	3,0 1,0
Rheinhausen	10 8	693 710	5 703 5 954	248 77	— —	6 654 6 749	18 18	4,2 9,2	97,2 73,6	171,6 87,9	219,7 170,2	3 175,9 —	88,7 254,4	3,0 2,0	— —
Oppum	189 247	3 169 3 494	18 450 18 300	3 099 3 247	— —	24 907 25 673	68 70	6,4 1,5	84,6 52,6	278,7 91,1	480,3 39,3	1 880,0 10,0	320,5 178,3	10,0 —	— —



Namen der Stationen.	Ankommende Personen. Abgehende							Ankommende Abgehende							Eisenbahn- und andere Fahrzeuge.	
	I.	II.	III.	IV. Classe und Arbeiter	Militär auf Requisitionsscheine.	In Summa.	Durch- schnitt- lich pro Tag.	Frachtgut								
								Eilgut.	Stück- gut.	in Wagenladungen			Stein- kohlen und Coaks.	Betriebs- und Baugut.		Vieh.
										in Quan- titäten von min- destens 5 Tonnen.	in Quan- titäten von min- destens 10 Tonnen.	Tonnen.				
Crefeld.....	6 248 6 270	72 134 71 088	340 145 337 747	18 281 10 054	24 1 403	436 832 426 562	1 197 1 169	1780,6 2008,9	9 019,6 5 930,0	10 514,0 3 960,1	35 992,3 7 160,1	70 540,0 1 920,0	2 947,9 383,5	1 070,0 310,0	17,0 55,0	
Willich.....	83 89	3 682 3 633	49 213 47 972	3 329 4 688	—	56 307 56 382	154 154	15,3 24,2	315,2 588,5	1 677,3 425,1	2 759,1 268,1	5 860,0 5,0	177,4 8,1	—	—	
Neersen-Neuwerk.....	160 157	1 500 1 514	23 704 23 851	692 506	—	26 056 26 028	71 71	8,6 6,8	114,1 117,5	283,2 60,1	2 122,9 49,7	4 835,0 320,0	1 384,2 329,3	—	—	
Dämm.....	5 11	493 473	11 865 12 170	100 105	—	12 463 12 759	34 35	—	—	—	—	—	—	—	—	
M.-Gladbach.....	359 335	5 799 5 225	37 284 35 644	1 010 1 031	—	44 452 42 235	122 116	184,7 123,5	3 741,4 3 724,4	4 317,3 1 064,4	9 772,9 1 246,2	21 170,0 —	2 375,9 1 359,4	—	—	
Rheydt.....	241 260	4 014 3 979	19 302 19 101	454 754	—	24 011 24 095	66 66	109,8 67,0	1 230,5 952,1	1 422,7 85,6	2 449,5 130,9	525,0 110,0	662,6 884,0	—	—	
Kempen.....	520 548	14 179 14 677	94 897 94 323	2 273 3 166	9 9	111 878 112 723	307 309	64,8 77,8	1 513,3 1 087,3	3 021,3 3 608,1	6 798,2 4 317,2	10 740,0 —	3 415,3 217,2	—	—	
Grefrath.....	183 170	2 747 2 852	26 126 26 229	381 386	—	29 437 29 637	81 81	96,8 79,9	293,6 191,4	1 040,3 178,4	2 241,4 173,0	4 820,0 25,0	101,5 137,9	—	—	
Lobberich.....	214 216	4 109 4 231	34 788 33 803	510 451	—	39 621 38 701	109 106	80,0 200,8	622,7 162,1	812,8 232,1	2 000,5 161,0	6 615,0 5,0	109,8 65,1	—	—	
Kaldenkirchen.....	133 152	2 999 3 112	19 573 19 483	395 515	—	23 100 23 262	63 64	72,7 57,8	375,2 513,4	274,2 420,1	1 371,8 847,2	1 675,0 40,0	82,5 26,8	—	—	
Venlo.....	426 452	5 482 5 589	33 243 34 191	643 704	—	39 794 40 936	109 112	52,2 235,3	771,1 1 664,8	2 467,1 4 861,1	5 137,3 7 416,8	4 275,0 —	—	—	—	
Aldekerk.....	73 76	1 931 1 911	31 913 30 288	988 860	—	34 905 33 135	96 91	8,6 21,2	308,9 340,9	1 103,3 614,3	2 665,7 1 032,1	4 380,0 —	233,9 17,1	—	—	
Nienkerk.....	140 146	1 646 1 767	27 583 27 833	660 875	—	30 029 30 621	82 84	12,7 18,2	331,3 261,1	724,4 804,0	1 683,2 1 328,3	3 430,0 —	1 643,2 30,7	—	—	
Geldern.....	689 702	11 611 11 392	70 897 70 223	2 090 2 314	188 826	85 475 85 457	234 234	102,7 75,6	1 998,4 1 674,8	2 504,1 2 084,6	5 177,8 1 036,9	10 005,0 60,0	691,2 625,0	—	—	
Kevelaer.....	318 332	6 748 6 824	96 020 96 037	1 513 2 047	1	104 600 105 260	287 288	38,6 52,2	938,1 610,6	946,2 894,9	1 721,6 1 810,9	5 190,0 —	312,2 84,7	—	—	
Weeze.....	240 251	1 538 1 590	20 193 20 316	692 841	—	22 573 22 998	62 63	10,1 17,8	192,4 146,7	142,9 582,0	301,1 1 092,9	1 820,0 —	362,1 1 151,9	—	—	
Goch.....	447 462	10 139 10 194	49 510 48 381	2 334 2 361	36 2 817	62 466 64 215	171 176	77,4 120,4	1 547,9 1 426,3	2 295,1 1 644,6	3 890,5 2 098,9	3 795,0 —	657,7 49,9	—	—	
Pfalzdorf.....	24 40	835 852	13 707 13 511	499 636	1	15 066 15 039	41 41	5,0 8,8	75,3 55,2	339,6 110,1	552,1 315,5	1 330,0 —	204,6 10,6	—	—	
Cleve.....	2 859 2 880	23 882 24 153	74 973 77 052	2 689 3 136	337 121	104 740 107 342	287 294	296,0 297,1	3 915,2 2 694,0	3 407,7 2 558,4	9 079,5 4 610,0	8 130,0 180,0	2 010,2 515,0	—	—	
Nütterden.....	19 14	191 200	4 048 4 070	44 182	—	4 302 4 466	12 12	—	—	—	—	—	—	—	—	
Cranenburg.....	50 46	1 280 1 188	15 593 14 951	246 1 014	3	17 172 17 199	47 47	10,3 10,9	364,1 116,8	242,7 614,5	553,5 287,0	1 630,0 20,0	78,3 47,9	—	—	
Groesbeck.....	223 222	2 204 2 421	22 142 21 718	281 5 127	—	24 850 29 488	68 81	2,9 1,1	189,3 93,3	146,5 10,0	420,0 38,5	960,0 —	101,4 20,2	—	—	
Nymwegen.....	1 104 1 091	8 061 7 550	33 608 33 721	1 501 862	—	44 274 43 224	121 118	100,8 164,7	1 952,9 1 821,9	3 943,6 4 906,5	3 084,3 351,1	7 235,0 —	1 810,8 1 930,0	—	—	
Griethausen.....	43 46	1 470 1 539	5 061 4 159	— 207	1	6 575 5 895	18 16	0,4 3,6	27,0 11,4	33,5 15,9	30,0 260,0	60,0 10,0	81,2 —	—	—	
Elten u. Zevenaar.....	511 201	2 946 1 546	6 825 4 906	— —	1	10 283 6 653	28 18	2,8 10,9	119,9 86,1	211,9 47,6	230,0 50,0	30,0 —	985,0 74,1	—	—	