

Bild 20:



Schweres Eisenbahnunglück mit 78er Lok?

Der tote Lokführer liegt unter einer weißen Plane auf dem Führerstand.

Im Bhf. Neuhaus stehende Lok, auf die der D-Zug Paris-Warschau auffuhr.

Presse-Bild Kurt Schmidtpeter, Nürnberg/Bayer. Pressebild, München.

Bild 22:



Zwei Dampflokomotiven nach Zusammenstoß. Links die 3602 – rumänische 2'C-Lok? Uhersko-Padubice Ungarn (12 Tote, 18 Schwerverletzte) am 25.12.1909?

Bild 23:



Eisenbahnunglück am 24.04.1973 in Horneburg. Zerstörter Silberling ohne lesbares Zuglaufschild mit Einsatzfahrzeugen von Bahn und Polizei aus Stade. Eilzug aus Richtung Stade verunglückt 14.49h am BÜ Issendorfer Str.

Bild 24:



Bayerin gegen Preußin: 18 529 gegen T20, BR 95. Ohne Datum und weitere Angaben. Photo: Lösche, Rudolstadt. S3/6ⁿ Maffei 1930/5873, später Umbau 18 615.

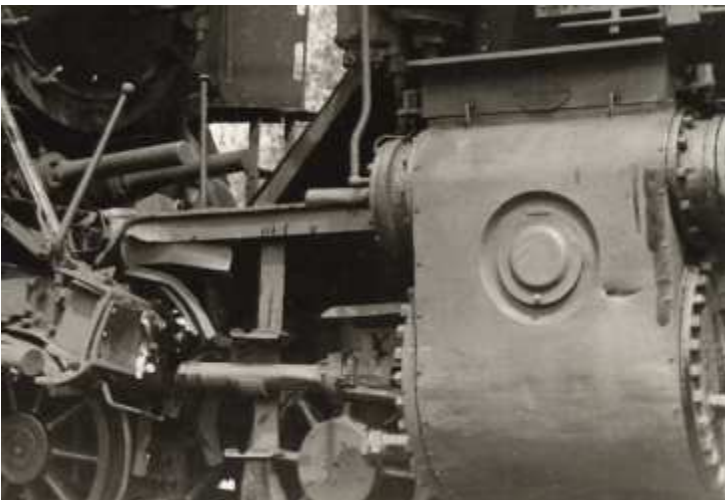
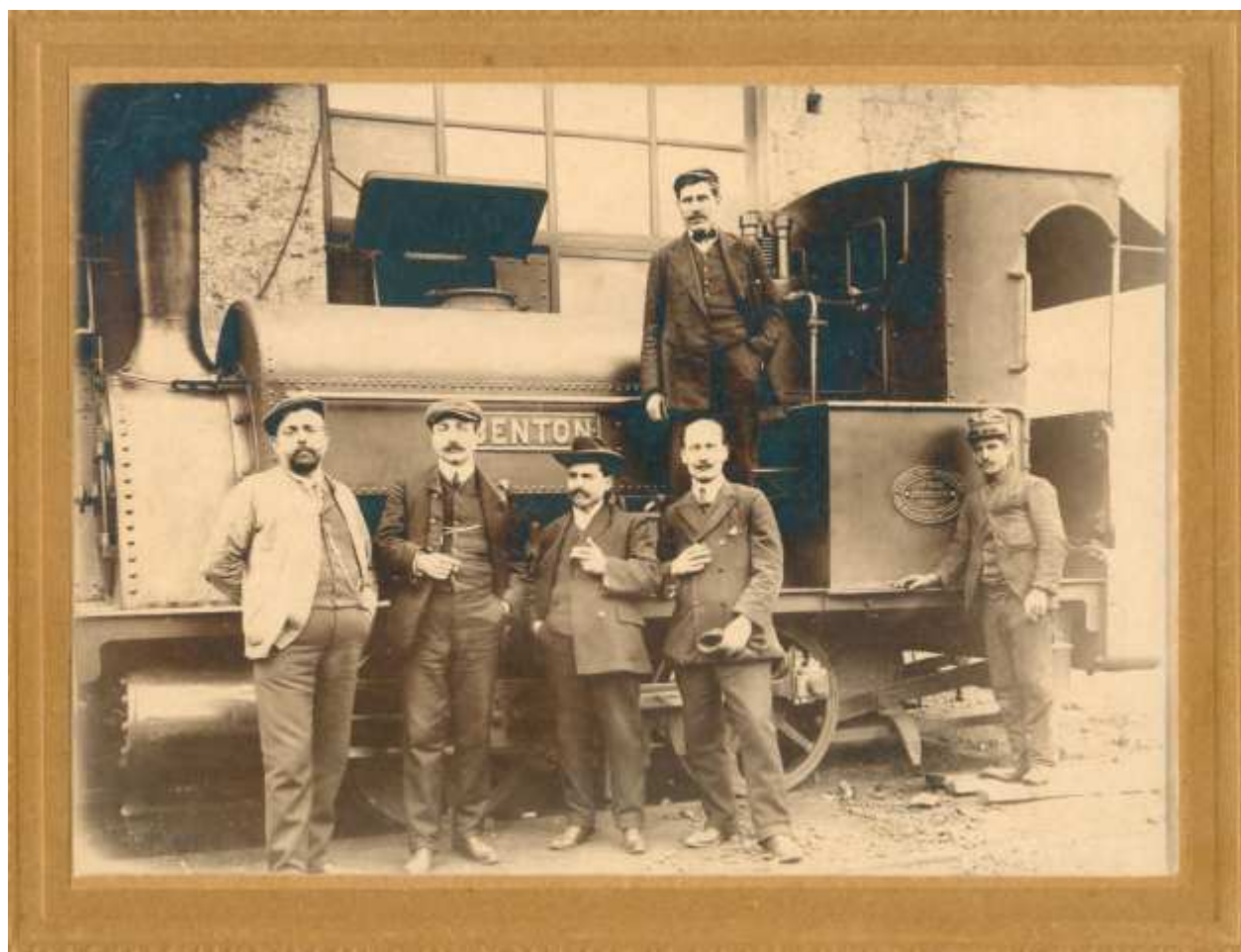


Bild 27:



Belgische C-Dampflok No. 270 C mit Personal

Bild 28:



Bn2t Satteltanklok „Benton“ mit italienischem Personal



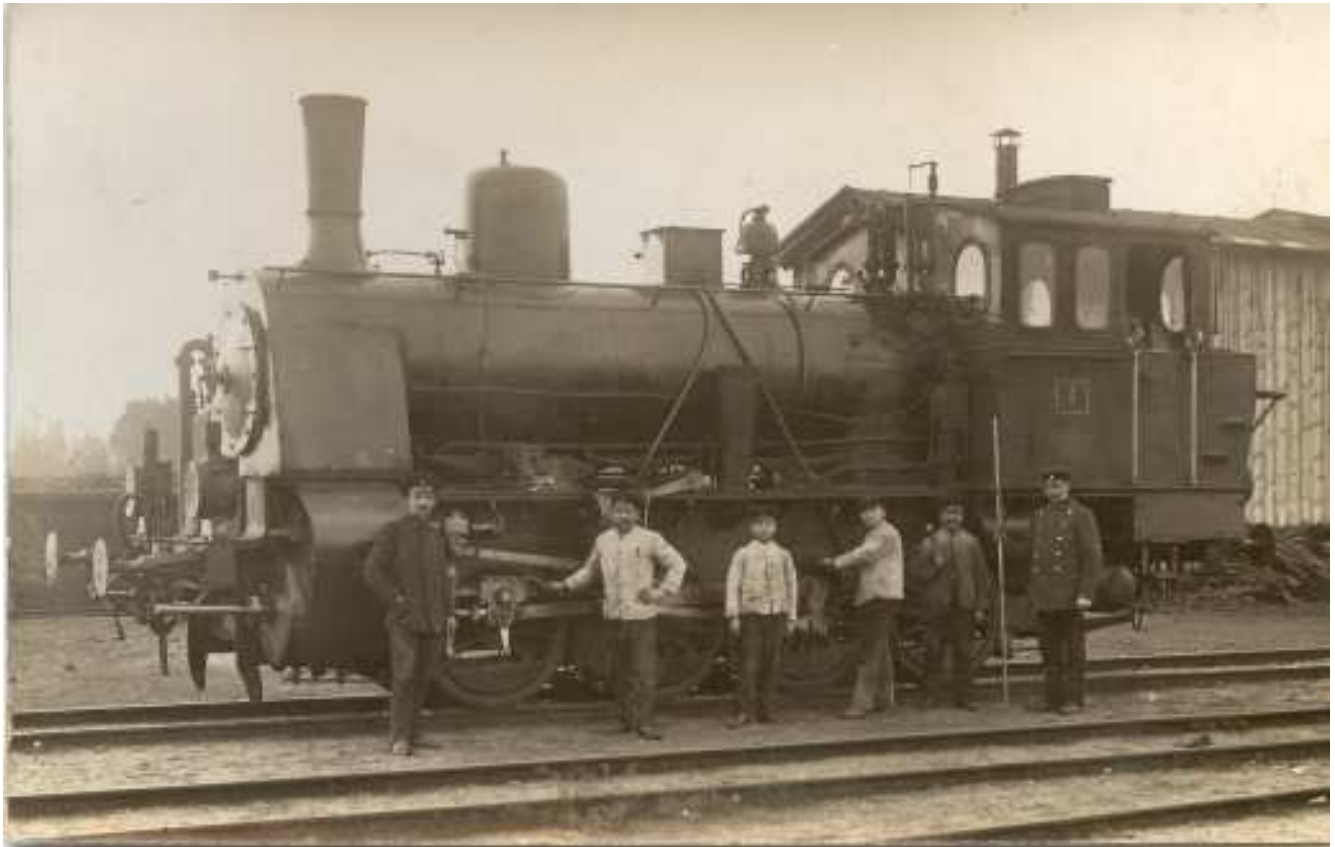
Das Fabrikschild gibt an: Black, Hawthorn Engineers, Gateshead (Tyne & Wear), 1891/F.Nr.1022

Bild 29:



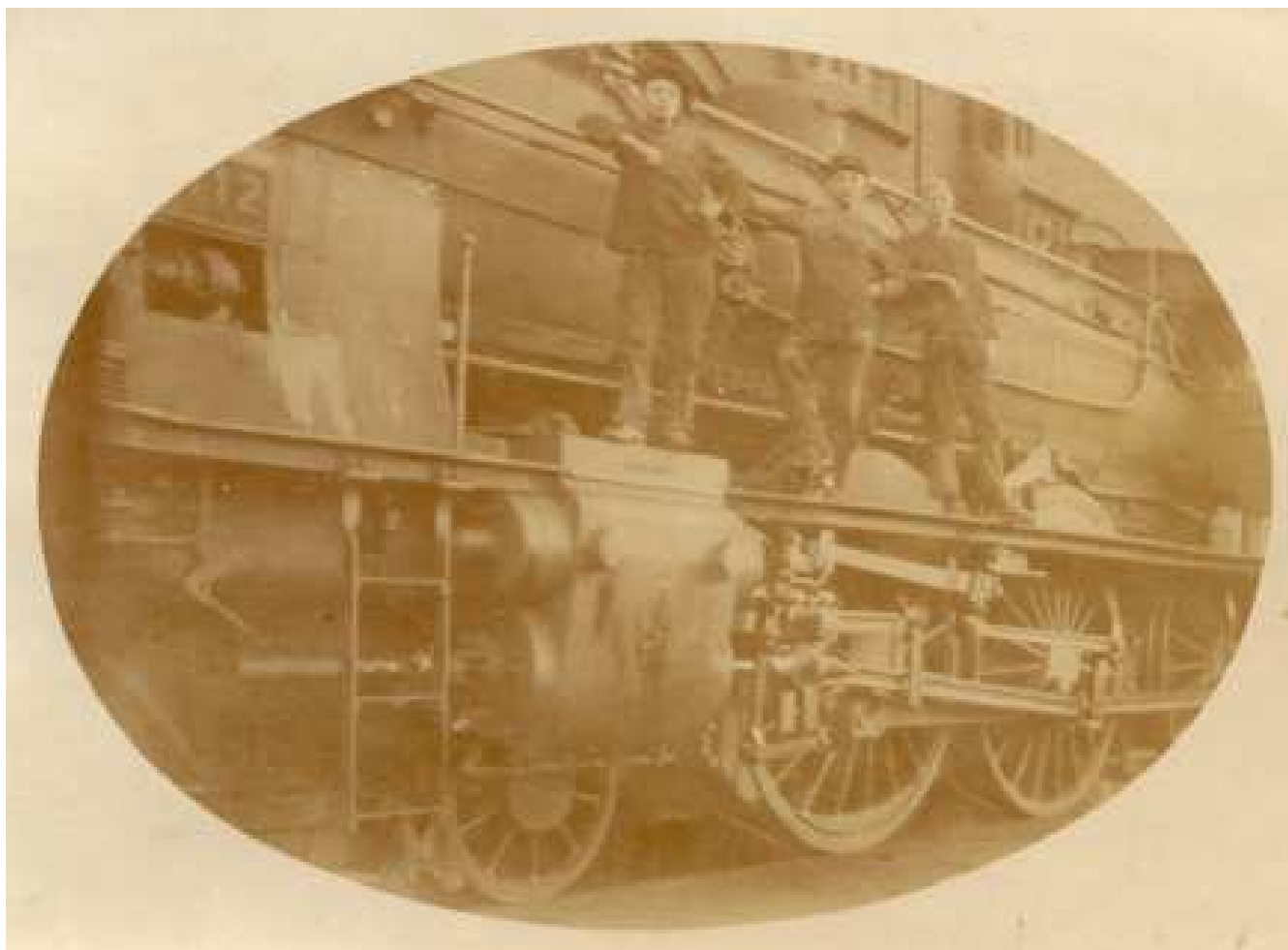
SNCB 81107 mit wagemutigem jungem Mädchen im Führerhausfenster

Bild 30:



Vierkuppler-Tenderlok No.1, hergestellt bei Borsig

Bild 31:



Vom Lokschild ist nur lesbar: X112

Bild 32:



Preußische Güterzuglok 4814

Bild 33:



Preußische Güterzuglok 4943 in Borken (?)

Bild 34:



Französische Lok im Ruhrgebiet? Durch einen ehem. Bediensteten des Bw Wanne-Eickel erhielt ich diese Aufnahme aus dem Dritten Reich

Bild 35:



Essen Preußische Güterzuglok Essen 5111

Bild 36:



Erinnerungsphoto für die Bediensteten einer Güterabfertigung. Datum und Ort?



Bild 37:



Recklinghausen T16 Unt. 22.07.1924 Speldorf.

Bild 38:



050161 Rumänien?

Bild 39:



DR Ost Lok mit Nietentender